

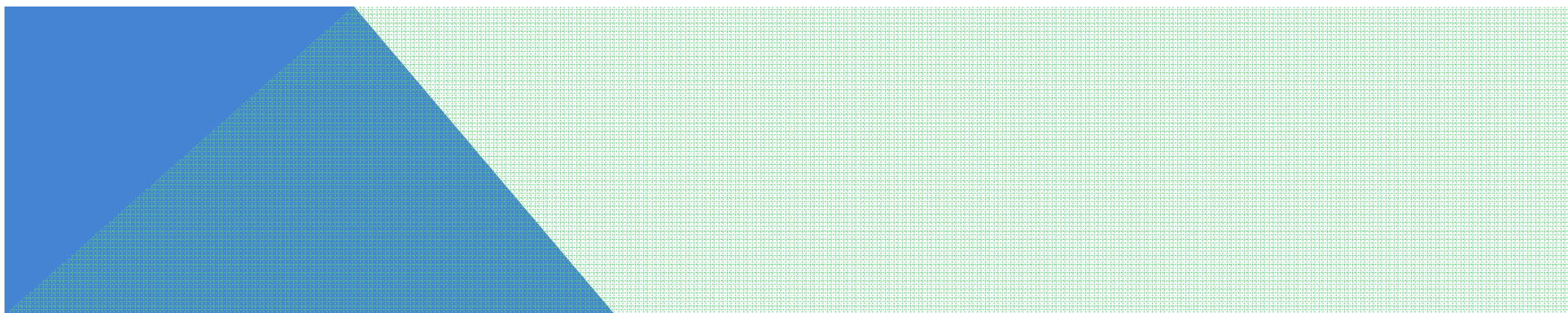


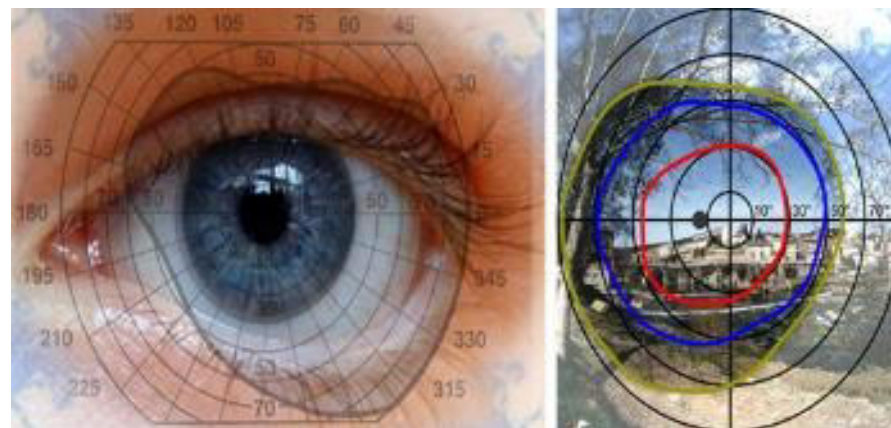
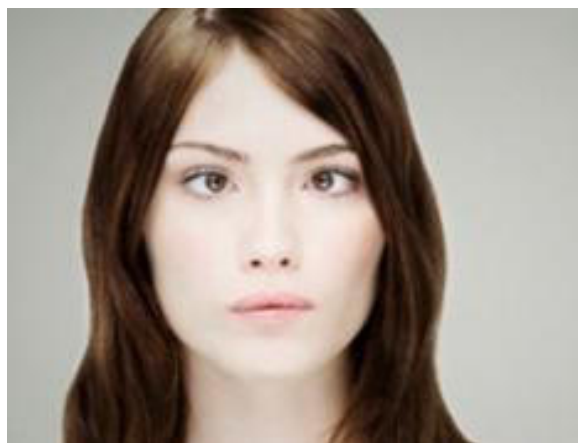
ПРОФОРИЕНТАЦИЯ ОБУЧАЮЩИХСЯ  
С НАРУШЕНИЕМ ЗРЕНИЯ.  
ПЕРСПЕКТИВЫ И ОГРАНИЧЕНИЯ

ОГКОУ «ШКОЛА - ИНТЕРНАТ №91»

## **Особенности профориентации учащихся с нарушением зрения.**

В настоящее время общепризнанно, что профессиональная ориентация - проблема комплексная, ее основа обеспечивается координированной работой психологов, педагогов, медиков, и ее практическое осуществление возможно при совместных усилиях семьи, учебных и реабилитационных учреждений всех типов, предприятий, средств массовой информации.





**Формы и методы профориентационной работы** в процессе обучения достаточно многообразны, к ним относятся:

- занятия в мастерских с сообщением определенных сведений профориентационного характера;
- введение профориентационного материала в обычный урок;
- профориентационный урок или беседа;
- занятия в кружках;
- экскурсии на предприятия, профессиональные учебные заведения, на выставки, в службу занятости;

- встречи со специалистами;
- участие в днях "открытых дверей" профессиональных учебных заведений;
- тематические литературно-художественные вечера, устные журналы, конкурсы, огоньки, совместный просмотр и обсуждение кинофильмов и телевизионных передач;
- использование средств массовой агитации: стенды, стенгазеты, фотоальбомы, различные конкурсы.

Трудовые возможности слепых и слабовидящих нельзя назвать узкими. Всероссийское общество слепых выделяет многочисленные сферы деятельности, в которых могут работать люди с различными нарушениями зрения. Это прессово-штамповочное производство; деревообработка и изготовление мебели; механическая обработка металлов и других материалов; изготовление посуды из фарфора и фаянса, игрушек, тары, галантерейных и других изделий; конторско-канцелярские работы, финансовая деятельность, инженерно-технические работы; полиграфические работы; материальнотехническое снабжение; работа на складе; нотариальное и юридическое обслуживание; рекламные и макетные работы, дизайн; культурно-просветительская

деятельность и искусство; наука и научное обслуживание; образование; здравоохранение; сфера бытового обслуживания; пищевая промышленность; сельское хозяйство, индивидуальное предпринимательство и другие .

Таким образом, школьники с заболеваниями органов зрения нуждаются в профессионально ориентированной помощи в выборе будущей профессии. Необходимо определить профессиональные интересы, предпочтения, склонности личности к различным сферам профессиональной деятельности. Важно знать особенности личности ребенка, его мотивацию выбора профессии.

## **Профориентация учащихся с нарушением зрения должна основываться**

**на медицинских показаниях и**

**противопоказаниях, на принципах**

## **рационального и качественного трудоустройства.**

### **Противопоказания к профессиональной деятельности для лиц с нарушениями зрения (слабовидящих)**

1. Затруднения при работе с объектами, состоящими из множества деталей, со сложными механизмами или невозможность работать с такими объектами, снижение точности движений, оценки координации собственных движений и степени мышечного напряжения в процессе выполнения рабочих движений и производственных операций

приводят к тому, что лицам с нарушениями зрения **противопоказаны все рабочие профессии**, где объектом труда являются станки, травмоопасные механизмы, механизмы, манипулирование с которыми требует скоординированности движений и зрительной ориентации (слесарь, механик, ремонтник и т.п.).

2. Слабовидящим свойственна замедленная скорость зрительного восприятия, поэтому им противопоказаны профессии, требующие быстрого реагирования на зрительные сигналы (оператор, диспетчер), управления движущимися механизмами, работы на конвейере.

3. В связи с нарушениями восприятия перспективы и глубины пространства и бинокулярного зрения не рекомендуются профессии, требующие пространственной ориентации (маркшейдеры, диспетчеры и т.п.), а также профессии, предъявляющие повышенные требования к зрительному анализатору или функции цветоощущения (декоратор, ювелир, оператор ЭВМ, корректор, преподаватель начальных классов и т.п.).

*Выпускник школы должны иметь:*

- определённый уровень психологической компетенции за счет вооружения соответствующими знаниями и умениями, потребность в самосовершенствовании;



- положительное отношение к самому себе, осознание своей индивидуальности; уверенность в своих силах применительно к реализации себя в будущей профессии;
- знания о специфике профессиональной деятельности и о новых формах организации труда в условиях рыночных отношений и конкуренции кадров;
- возможность соотносить свои склонности и способности с требованиями профессиональной деятельности.





**СПАСИБО ЗА ВНИМАНИЕ !**

